

MONTAGEANLEITUNG

25.03.2026



FelixWood®

**THERMO
BAMBUS**

SYMPHONY®
FASSADENVERKLEIDUNG





STABIL



HALTBAR



ROBUST



**UWELT-
FREUNDLICH**

FelixWood Symphony Thermobambus besteht aus thermisch modifizierten Bambussträngen/Fasern, die unter Hochdruck mit Phenolharz verklebt werden. Die Bambusstränge werden auf 200°C erhitzt, wodurch sie resistent gegen Pilze werden.

FelixWood Symphony Thermobambus ist ein strapazierfähiges, extrem hartes und stabiles Produkt mit langer Lebensdauer. Perfekt für Fassadenverkleidungen.

Die Symphony-Dielen sind in drei verschiedenen Profilen erhältlich, die für einen trendigen und einzigartigen Look miteinander kombiniert werden können.

Die drei verschiedenen Profile haben eine Größe von 18 x 139 x 1860 mm und werden mit Hilfe des Symphony-Clips „unsichtbar“ montiert.

■ Inhaltsverzeichnis

1. Profile, Zubehör sowie Brandklasse	Seite 4
2. 8 wichtige Punkte 2.1 - Lagerung & Handhabung 2.2 - Werkzeuge 2.3 - Unterkonstruktion 2.4 - Sägen 2.5 - Hinterlüftung & Ausdehnung 2.6 - Montage 2.7 - Profilskizzen Alu-Profile 2.8 - Bewitterung & Pflege	Seite 5 - 7
3. Abbildungen vertikale Montage	Seite 8 - 16
4. Abbildungen horizontale Montage	Seite 17 - 25

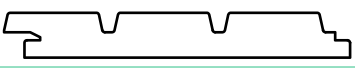
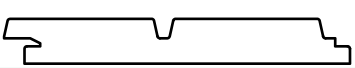
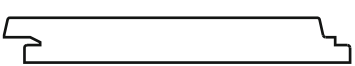


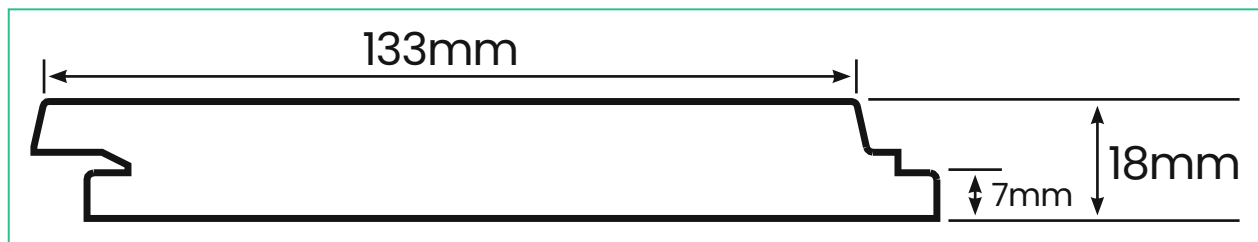
1. | PROFILE, ZUBEHÖR UND BRANDKLASSE

1.1 – Profile

Stärke : 18 mm | Gesamtbreite: 139 mm | Deckbreite: 133 mm | Länge : 1860 mm
Gewicht 20,6 kg/m²

Produktionsbedingte Toleranzen von SYMPHONY Profilen:
Stärke : +/- 0,5 mm | Breite : +/- 0,5 mm | Länge : +/- 1 mm

Symphony Profile				
Art.	Profilzeichnung	Bezeichnung	Maße	Gewicht / Profil
2633		Symphony 40 FelixWood Symphony triple	18 x 139 x 1860 mm	5.1 kg
2634		Symphony 60 FelixWood Symphony double	18 x 139 x 1860 mm	5.1 kg
2635		Symphony 130 FelixWood Symphony single	18 x 139 x 1860 mm	5.1 kg



Montagezubehör				
Art.	Produktfoto	Bezeichnung	Maße	Gewicht / Profil
2669		Symphony Clip (100 Clips inkl. Schrauben) 1 Pack = 7,5 m ²	40 x 40 mm	1.1 kg
2441		Aluminium Startprofil (nur bei horizontaler Montage)	0,7 x 25 x 3000 mm	1.1 kg

1.2 – Brandklasse

Felix Wood Symphony Fassadenprofile besitzen die Brandklasse C bzw. D.

Berichte:

- EN ISO 11925-2
- EN 13823
- EN 13501-1 Brandklasse C: horizontaler Verbau 40, 60 und 130 | vertikaler Verbau 60 und 130
Brandklasse D: vertikaler Verbau 40

Beachten Sie zusätzlich zu dieser Montageanleitung auch die Vorgaben der entsprechenden Normen & Regelwerke wie z. B. „Fachregeln 01 BDZ“ / ATV DIN 18334 / DIN 18516 / DIN 68800 / DIN 18351 sowie die entsprechenden Vorschriften der Bauordnungen der Länder (BauO), der MBO und MVVTB in der aktuellen Fassung.

2. | 8 WICHTIGE PUNKTE

2.1 – Lagerung & Handhabung

- ✓ Symphony Profile waagrecht lagern.
- ✓ Lassen sie das Material so lange wie möglich verpackt bzw. decken Sie es ab.
- ✓ Keine anderen Materialien oder Werkzeuge auf die Profile legen.
- ✓ Gehen Sie sorgsam mit den Profilen um. Achten Sie besonders auf die Stirnenden um keine Beschädigung zu verursachen.
- ✓ Tragen Sie, wenn möglich, Handschuhe.

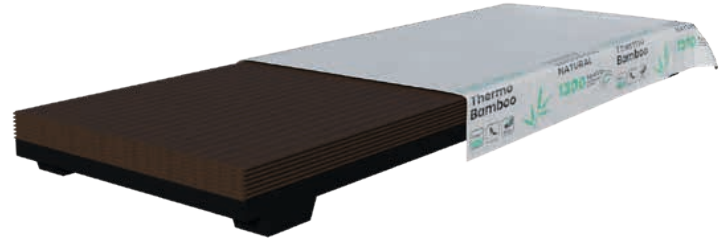


Abb. 1

2.2 – Werkzeug

- ✓ Scharfe Kappsäge
- ✓ Akkuschauber
- ✓ Holzbohrer 4mm inkl. Senker
Siehe auch cobrafasteners.de



Abb. 2

2.3 – Unterkonstruktion

- ✓ Die Lattung benötigt einen Mindestquerschnitt von 27x40mm
- ✓ Die Lattung muß mindestens die Dauerhaftigkeitsklasse 2-3 besitzen
- ✓ UK-Abstand max. 50cm
- ✓ Maximale Auskragung 30mm

Wie rechts abgebildet: An den Stößen eine doppelte Unterkonstruktion verwenden. Profilstöße mit 3mm Dehnungsfuge einbauen (siehe Punkt 2.5)

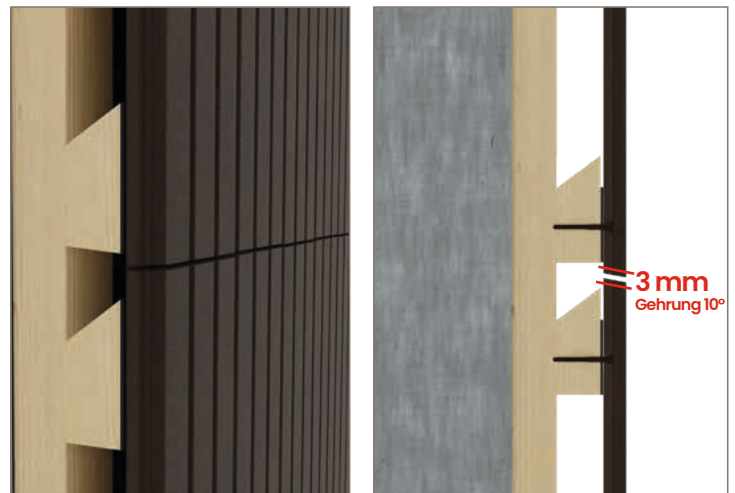


Abb. 3

2.4 – Sägen

- ✓ Das Sägen der Profile ist mit einem scharfen Sägeblatt für Hartholz möglich.
- ✓ Tauchen Sie, wie rechts abgebildet, mit der Säge in die Sichtseite der Profile ein.
- ✓ Für einen saubereren Stoß kappen Sie beiden Enden der Profile rechtwinklig nach.



Abb. 4

2. | 8 WICHTIGE PUNKTE

2.5 - Durchlüftung & Ausdehnung

- ✓ Bambus ist ein hygroskopisches Material. Das bedeutet, dass es abhängig von der Luftfeuchtigkeit Wasser aus der Luft aufnehmen und auch an die Luft abgeben kann. Durch die Aufnahme und Adsorption beginnt das Material zu arbeiten: Schrumpfen und quellen.
- ✓ Folgende Punkte sollten daher beachtet werden:
 - Bodenabstand: 300mm. Durch konstruktive Maßnahmen wie einem 200 mm breiten Kiesstreifen (Korngröße 16/32) kann der Abstand auf 150 mm verringert werden
 - Lüftungsabstand zu festen Bauteilen wie z.B. Fenster usw.: 15mm.
 - Hinterlüftungsabstand zwischen Wand und Fasadensadenprofilen: min. 27 mm (Mindeststärke der UK).
 - Stoßfugenabstand: 3mm, siehe Bild bei Punkt 2.3.

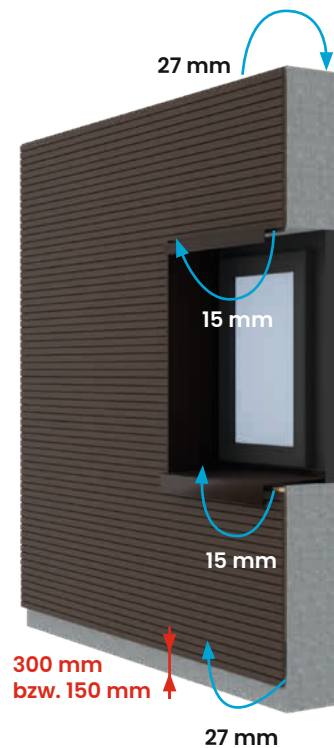


Abb. 5

2.6 - Montage

✓ Die Profile werden mit dem Symphony-Clip befestigt (siehe Seite 4). Dieser Clip sorgt für eine einfache Montage mit eleganter Optik.

✓ In manchen Situationen ist es notwendig traditionell (sichtbar) zu schrauben. In diesem Fall ist es zwingend notwendig vorzubohren. Verwenden Sie Edelstahlschrauben mit einer Größe von 4x40mm.

Da die Bambusprofile durch die Bewitterung vergrauen empfehlen wir normale silberne Edelstahlschrauben.

✓ Vertikale Montage:

- ✓ Sichern Sie jedes Profil am Profildende unten mit mindestens einer Schraube (Abb. 6.)
- ✓ Platzieren Sie den Clips auf die 7mm Feder (siehe Seite 4).

✓ Horizontale Montage:

- ✓ Beginnen Sie mit dem Alu-Starprofil (Art. Nr.2441) und schieben das erste Bambus-Profil ein (Nut nach unten).
- ✓ Schrauben Sie das Endbrett oben direkt (siehe Abb. 7)

✓ Profile ersetzen:

- ✓ Punkt 3.11 zeigt wie man installierte Profile entfernt. Neu einzufügende Bretter müssen mit Edelstahlschrauben direkt verschraubt werden (siehe Abb. 8). Der unsichtbare Clip kann hier nicht verwendet werden..



Abb. 6



Abb. 7



Abb. 8

■ 2. | 8 WICHTIGE PUNKTE

2.7 – Profilskizzen Alu-Profile

- ✓ Es wird empfohlen an Ecken, Fensterrahmen usw. Aluminiumbleche anzubringen um das Material zu schützen (siehe Abb. 7 & 9).
- ✓ Die Aluminiumprofile bieten wir nicht standardmäßig an. Ab Seite 9 finden Sie entsprechend bemäzte Skizzen mit denen Sie sich die Profile beim örtlichen Abkanter/Metallbau anfertigen lassen können..



Abb. 9

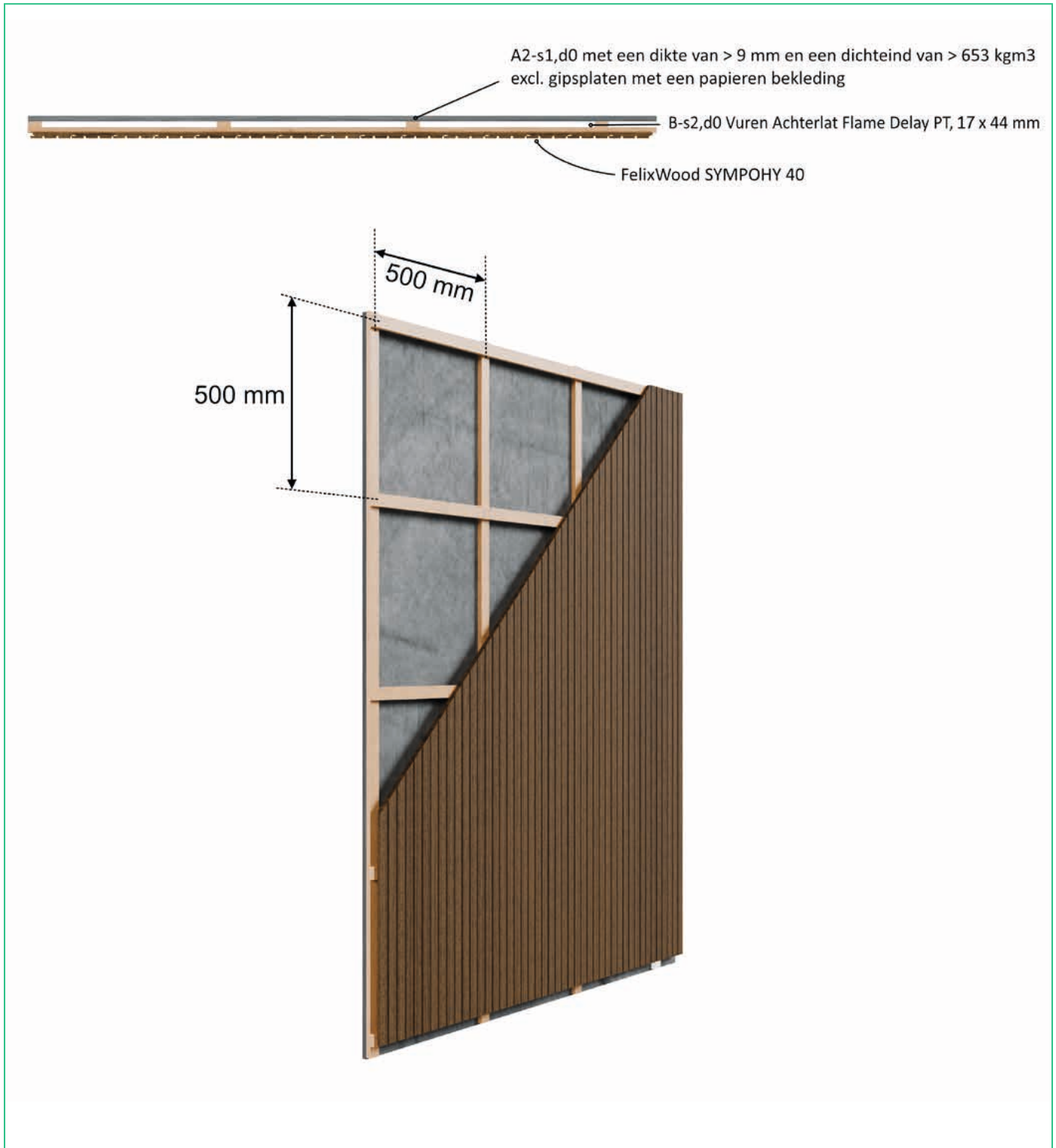
2.8 – Bewitterung & Pflege

- ✓ Die Symphony-Fassadenprofile vergrauen durch Sonneneinstrahlung und die Oberfläche wird rauer. Dies sind natürliche Prozesse und eine Wartung ist nicht notwendig. Die einzige Pflege die durchgeführt werden kann ist ein jährlicher Anstrich mit einem geeigneten Öl auf Wasserbasis. Dadurch wird dem natürlichen Vergrauungsprozess entgegengewirkt.

Von der Verwendung von deckender Farbe raten wir dringend ab.

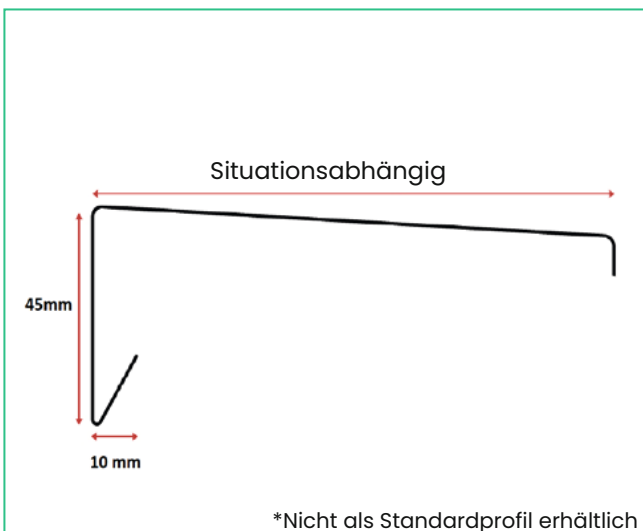
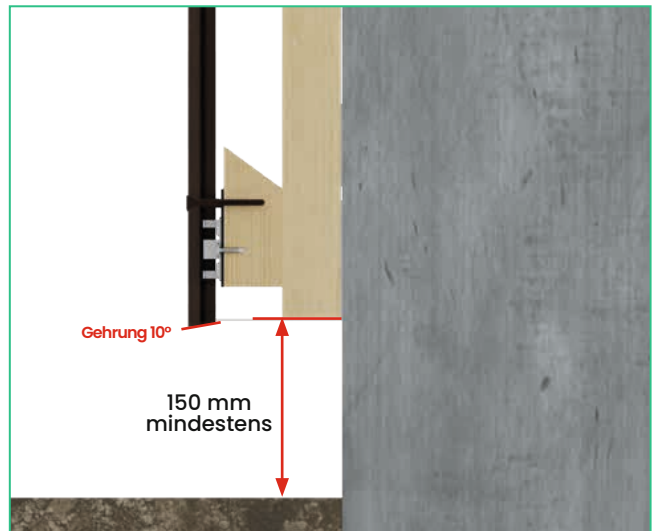
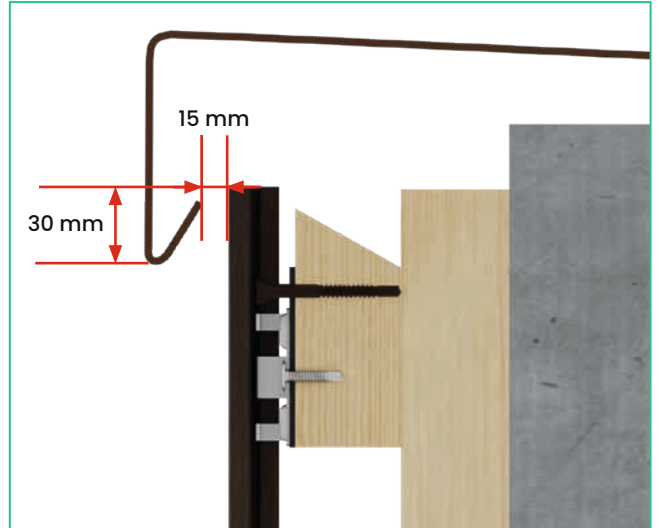
■ 3. | VERTIKALE MONTAGE

3.1 - Allgemeiner Überblick



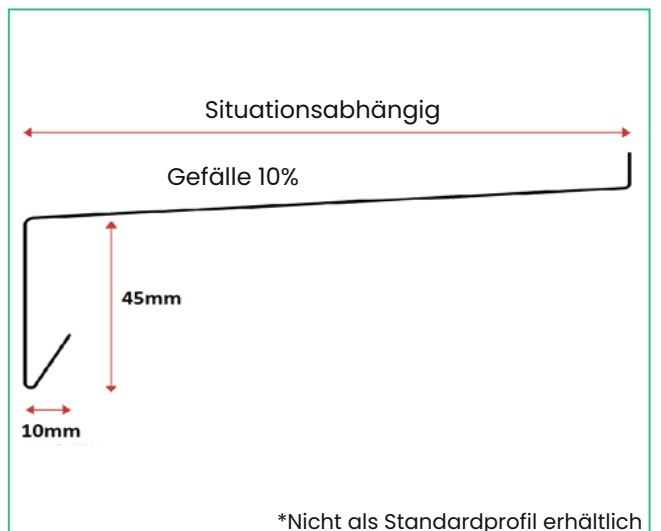
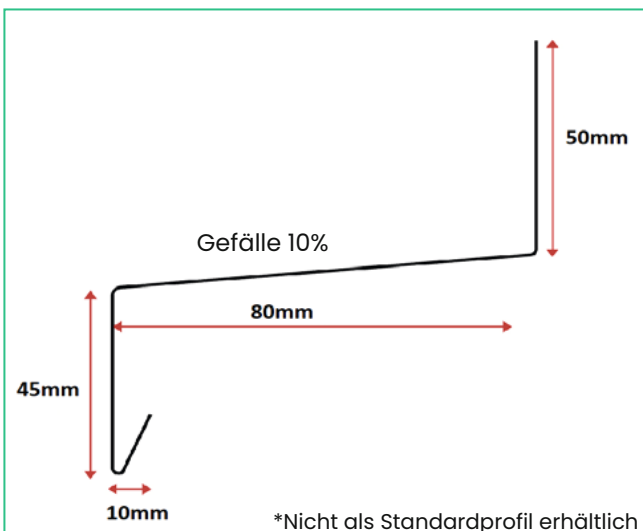
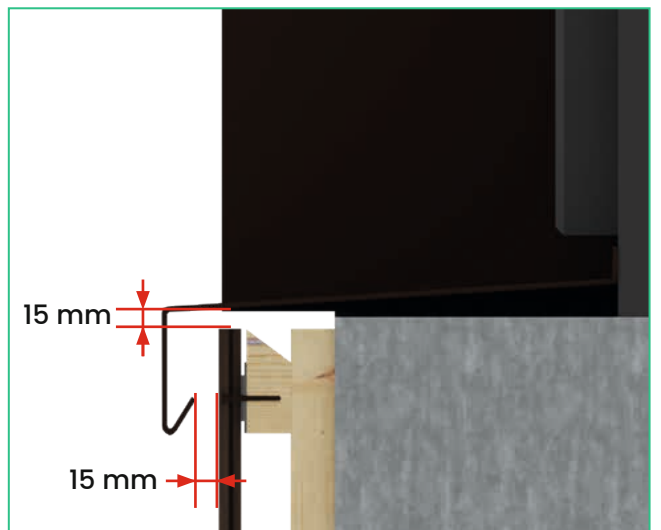
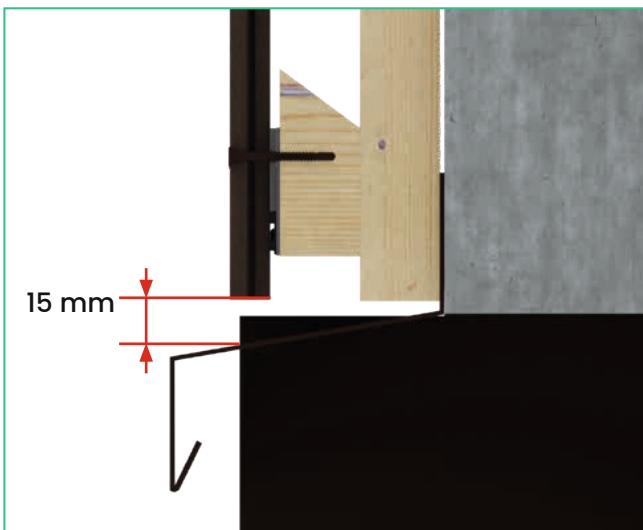
3. | VERTIKALE MONTAGE

3.2 - Montage & Abschlüsse



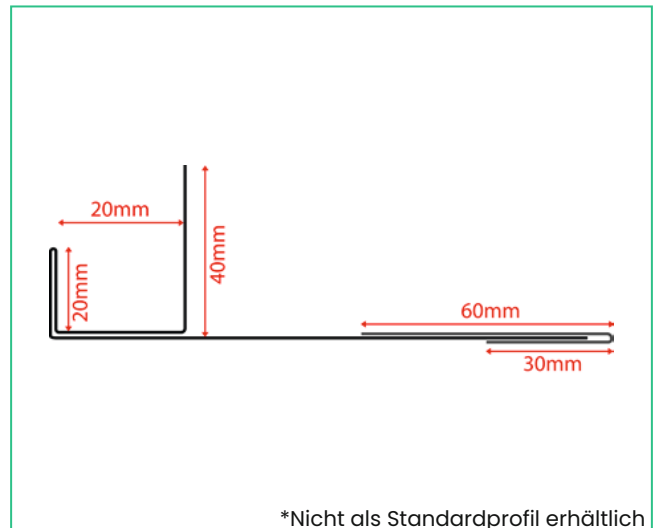
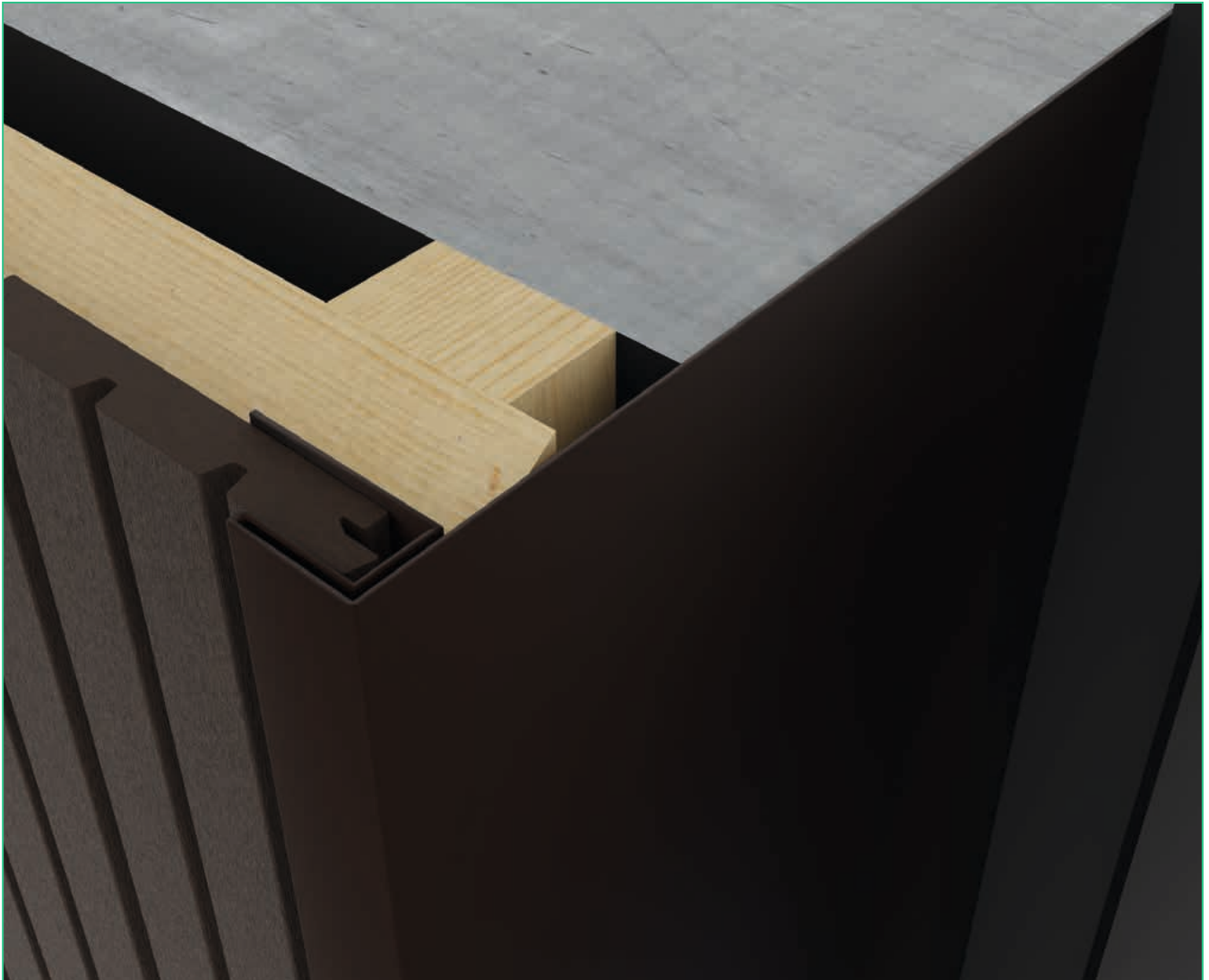
3. | VERTIKALE MONTAGE

3.3 - Details Aluminiumprofile



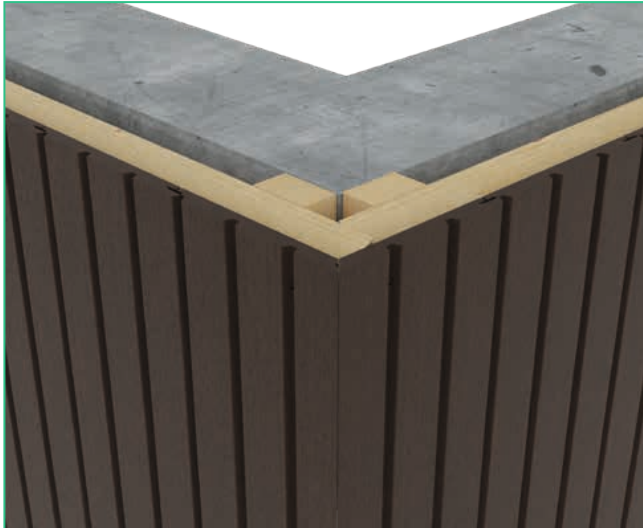
3. | VERTIKALE MONTAGE

3.4 - Eckschutz mit F-Profil

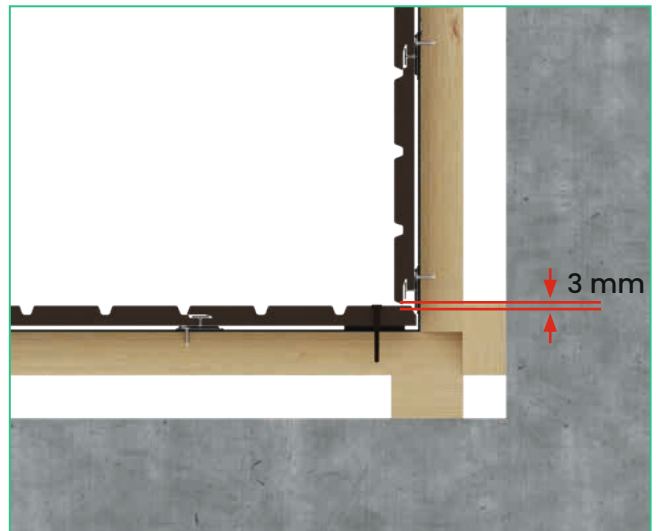
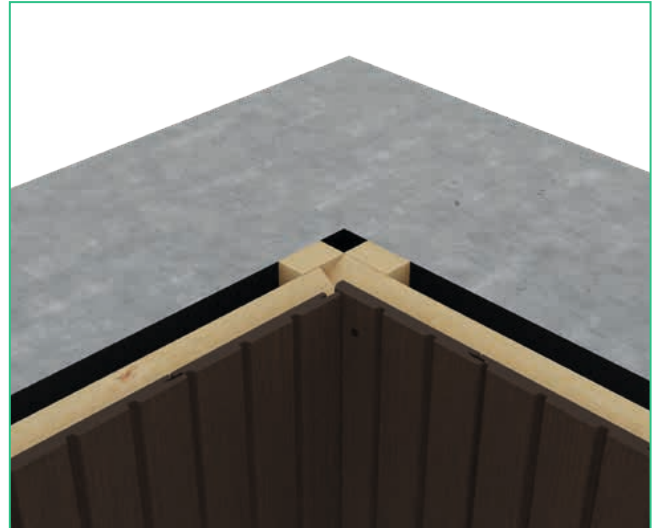


■ 3. | VERTIKALE MONTAGE

3.5 - Außenecke ohne F-Profil



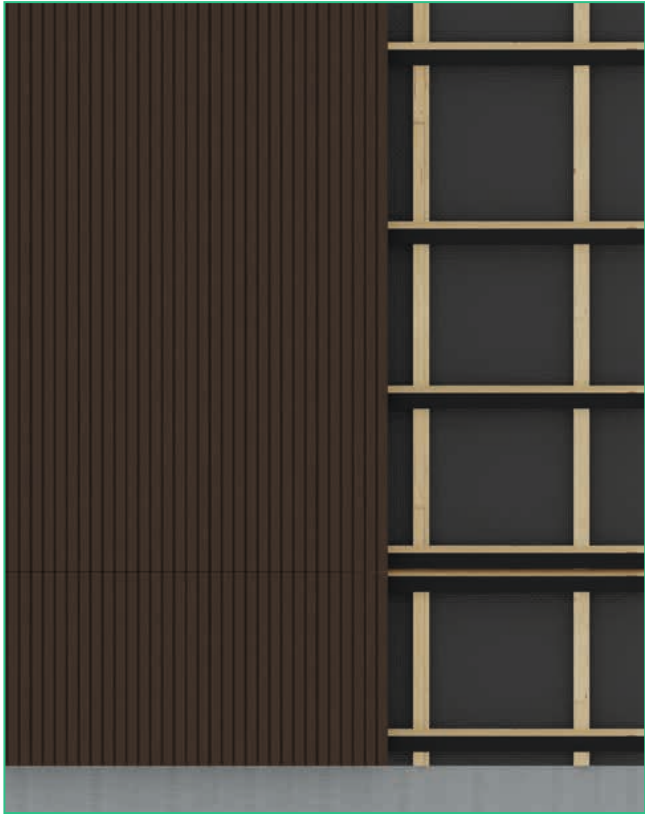
3.6 - Innenecke ohne F-Profil



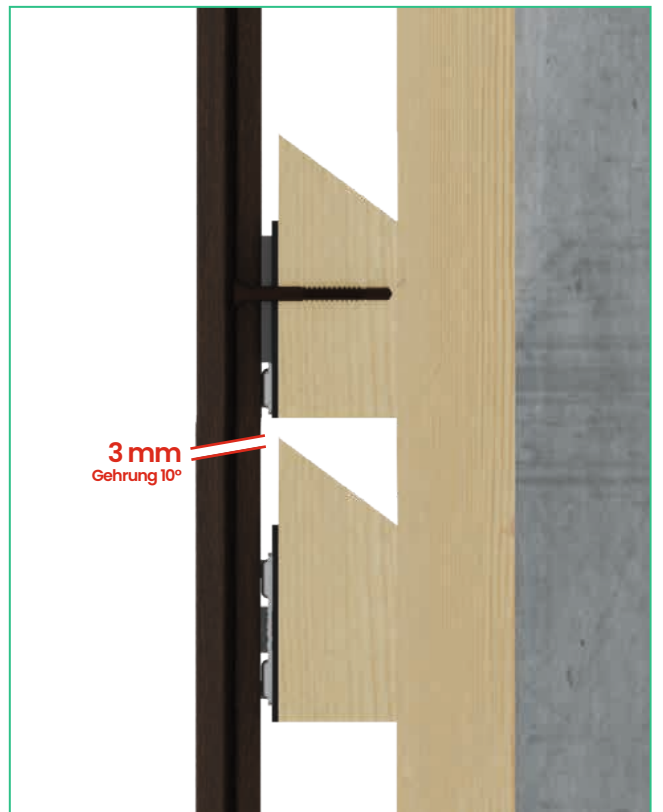
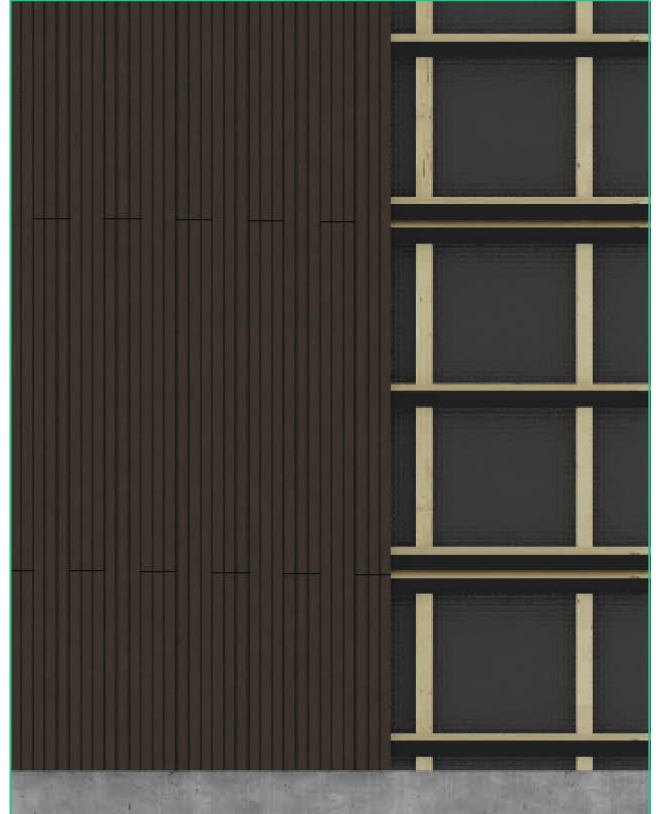
*Halten Sie immer 3mm Abstand zwischen den Symphony-Fassadenprofilen.
Sowohl bei Innen- als auch bei Außenecken.

■ 3. | VERTIKALE MONTAGE

3.7.1 - Durchgehender Stoß

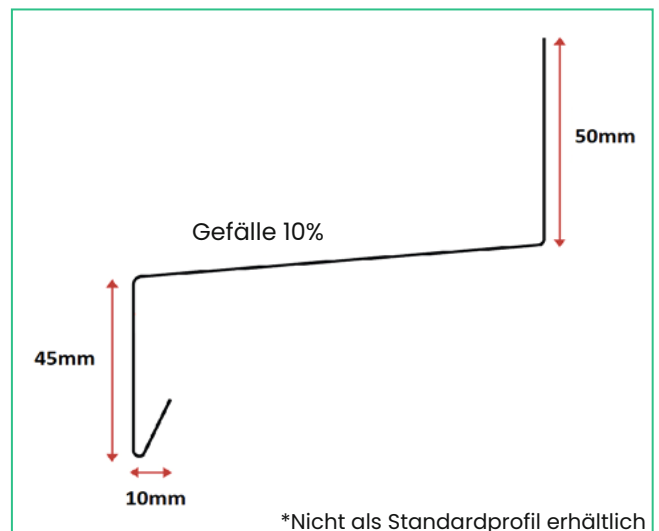
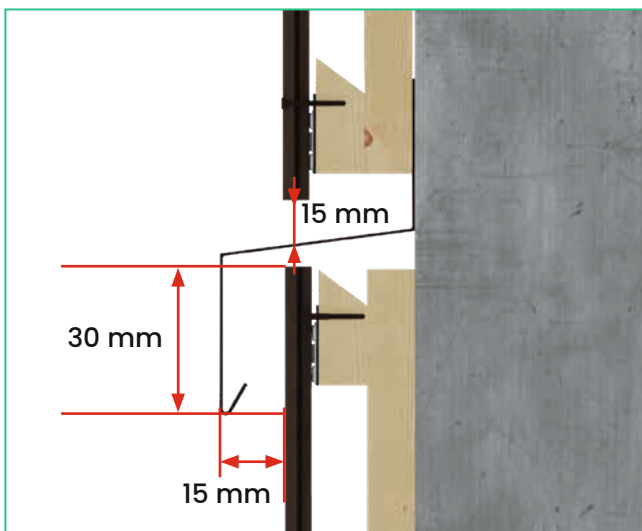
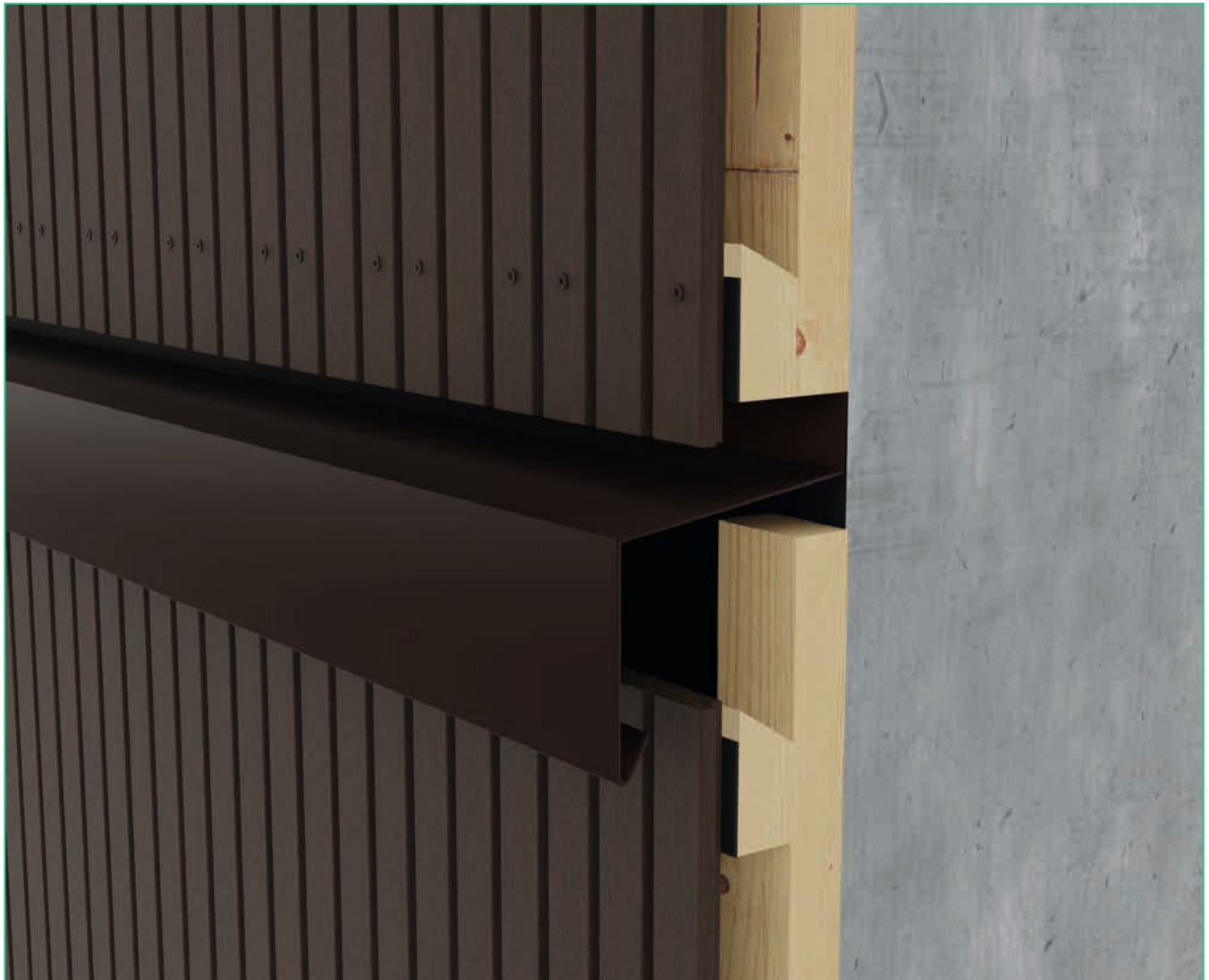


3.7.2 - Versetzter Stoß



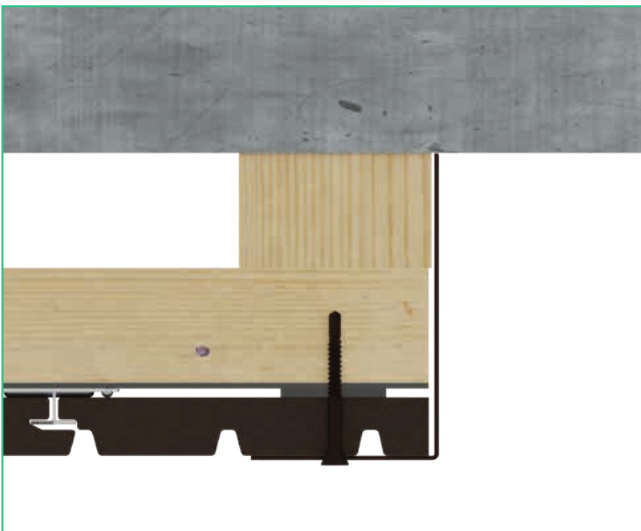
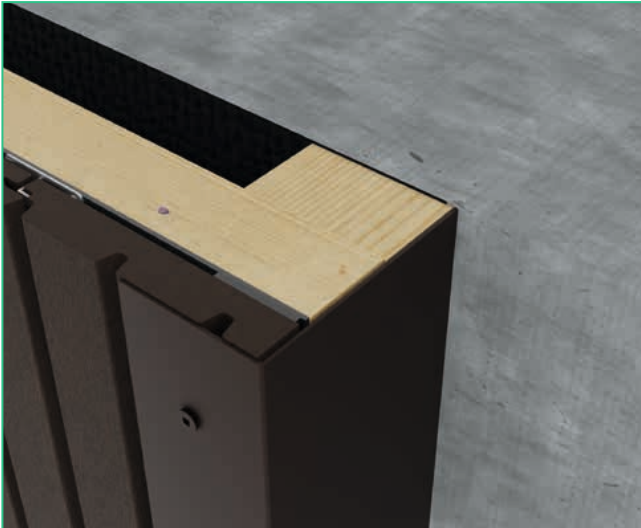
3. | VERTIKALE MONTAGE

3.8 - Horizontaler Stoß mit Alu-Z-Profil

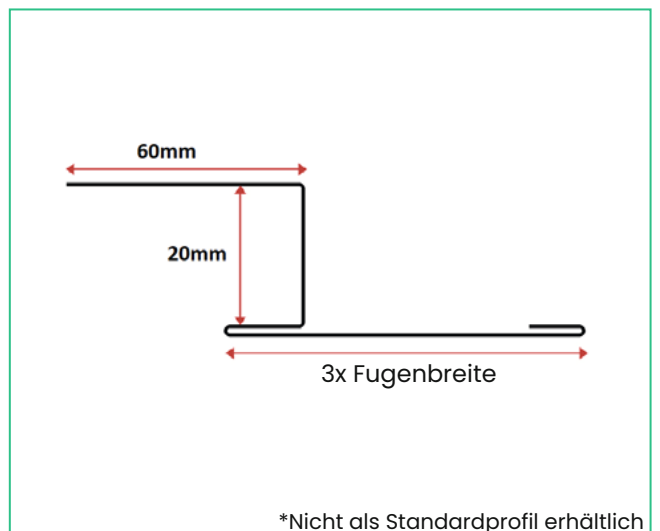
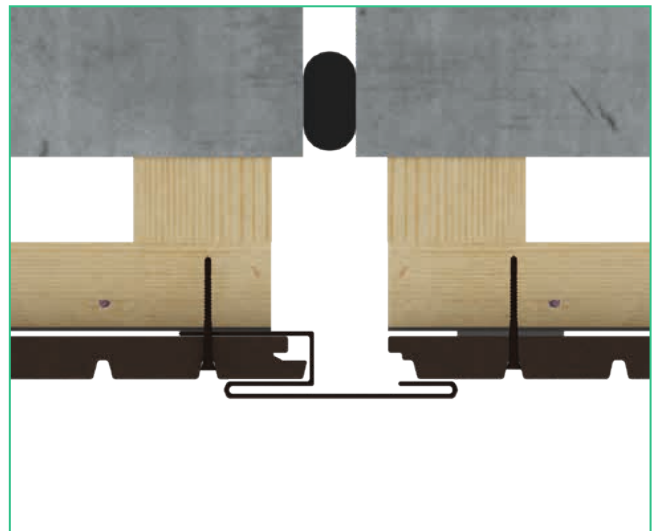


3. | VERTIKALE MONTAGE

3.9 - Endprofil



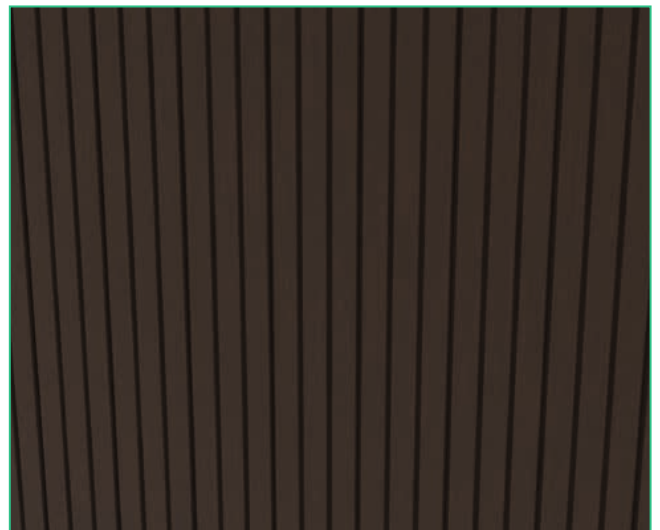
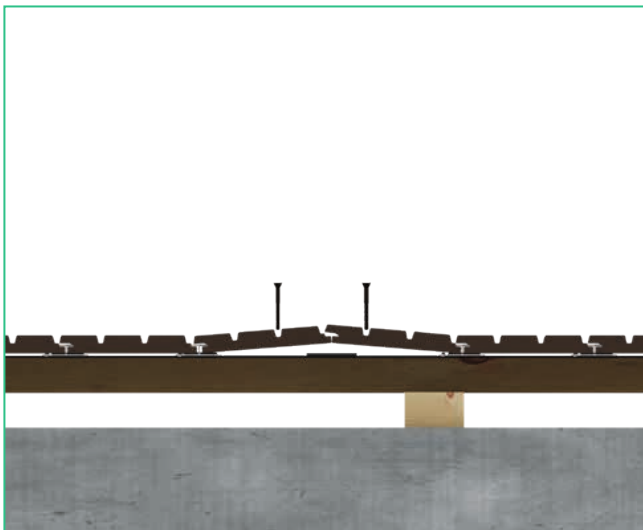
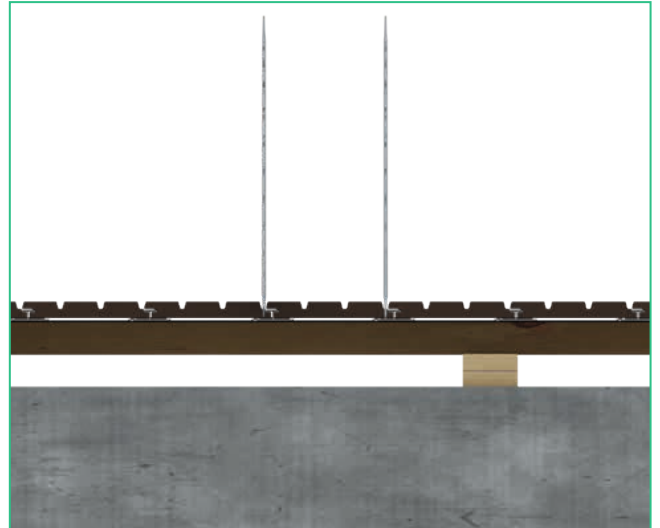
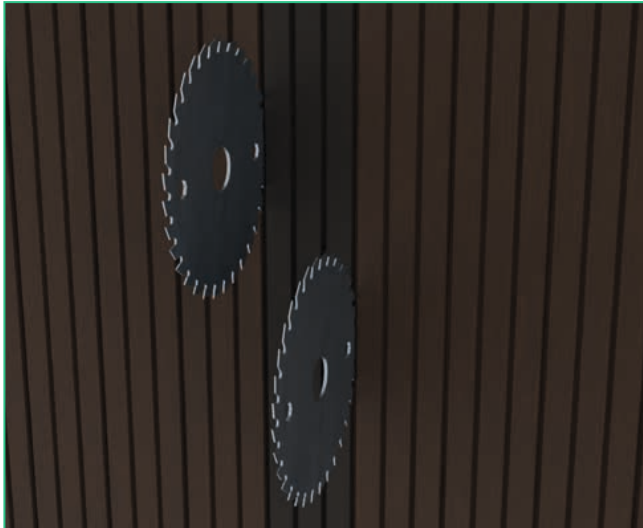
3.10 - Vertikale Dehnungsfuge



*Nicht als Standardprofil erhältlich

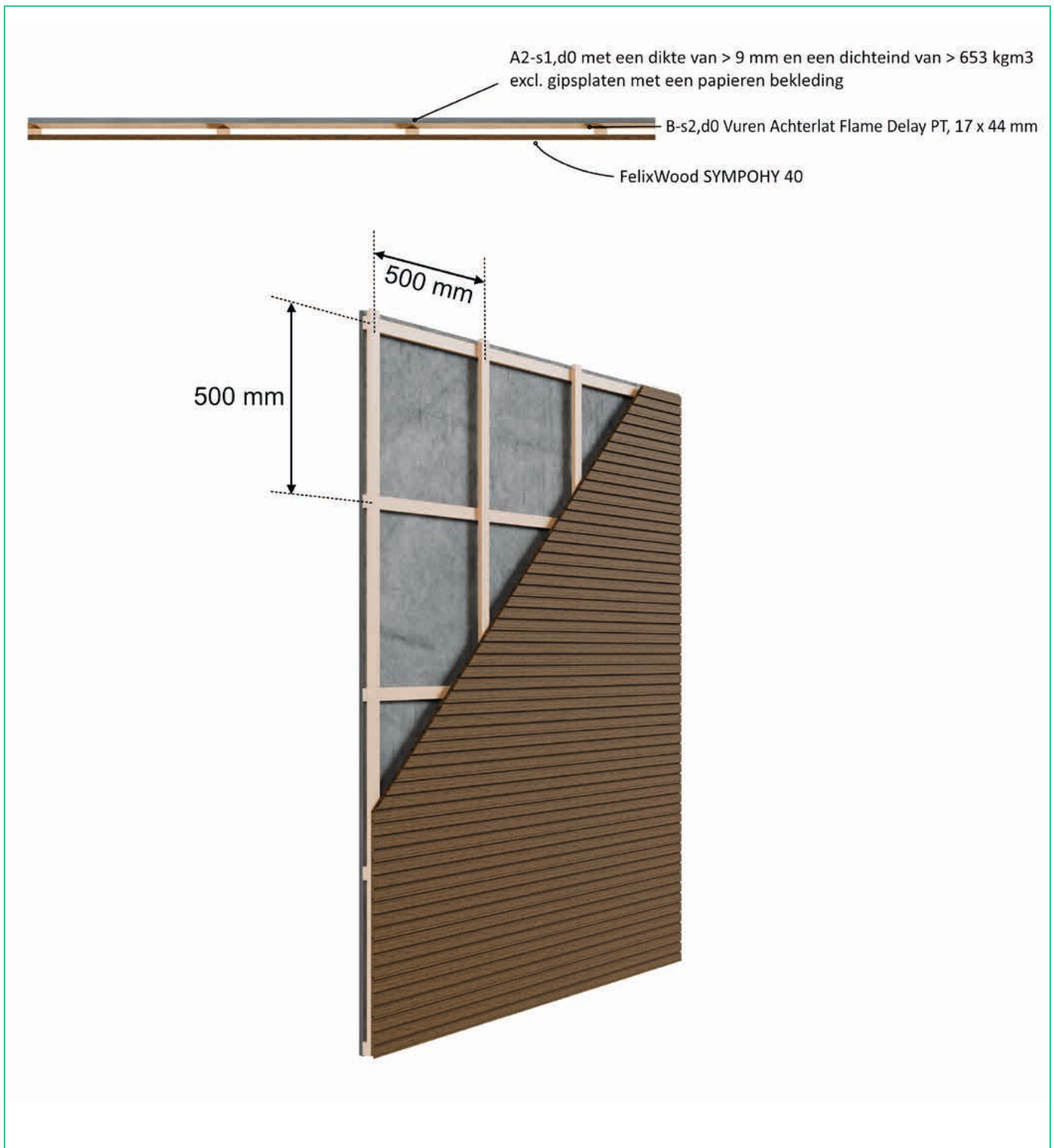
3. | VERTIKALE MONTAGE

3.11 - Austausch einzelner Fassadenprofile



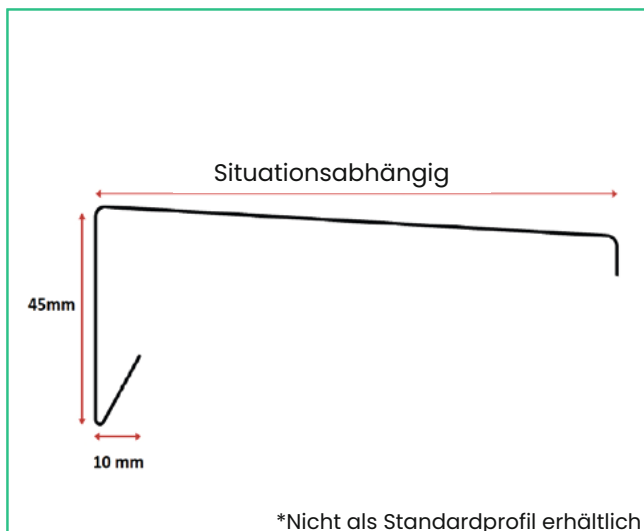
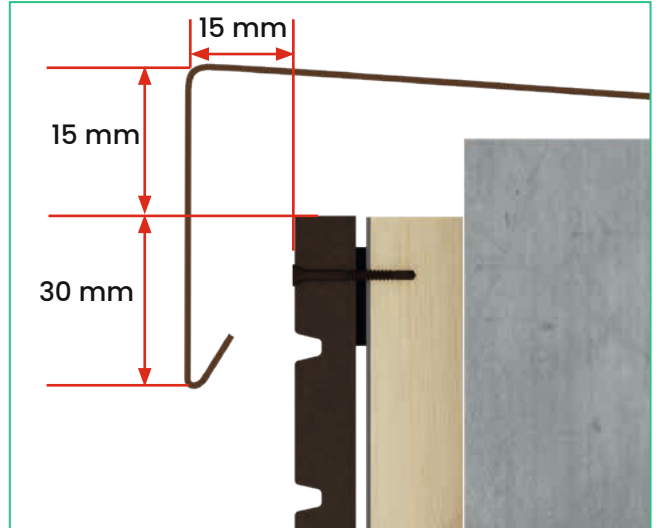
■ 4. | HORIZONTAL MONTAGE

4.1 -Allgemeiner Überblick



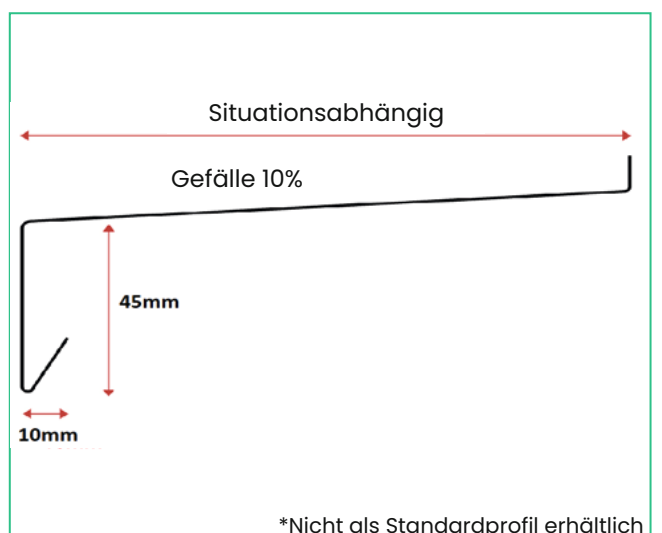
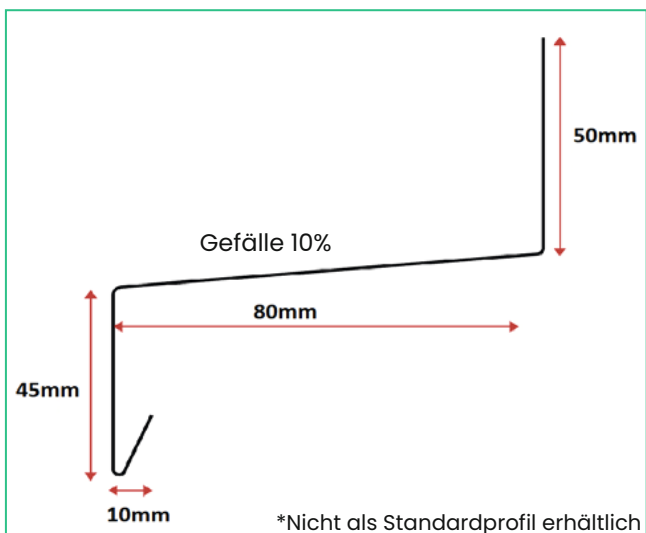
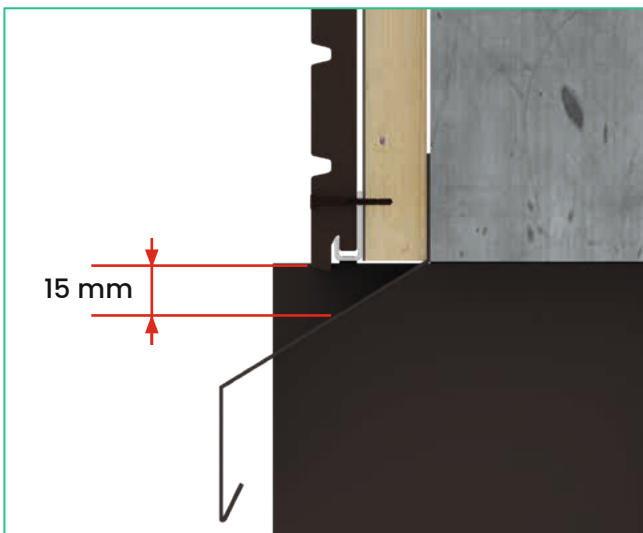
4. | HORIZONTALE MONTAGE

4.2 - Montage & Abschlüsse



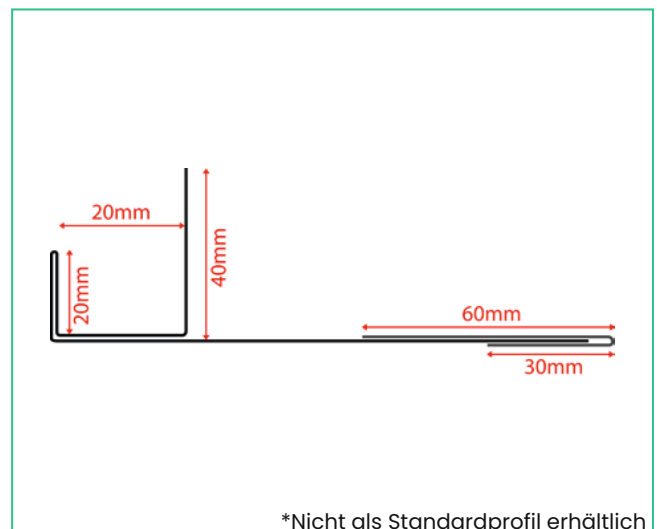
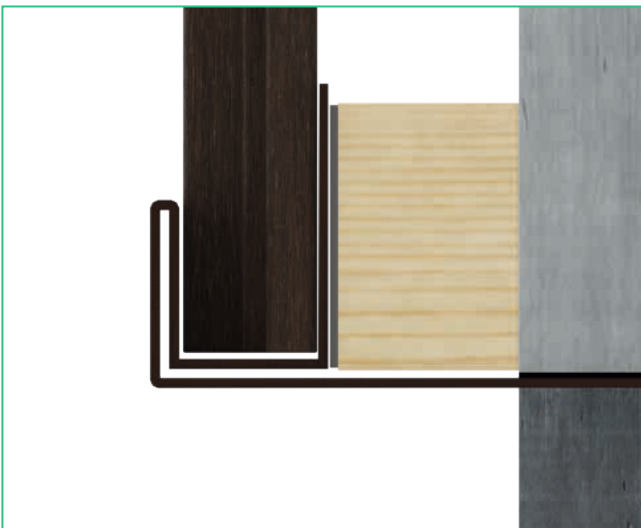
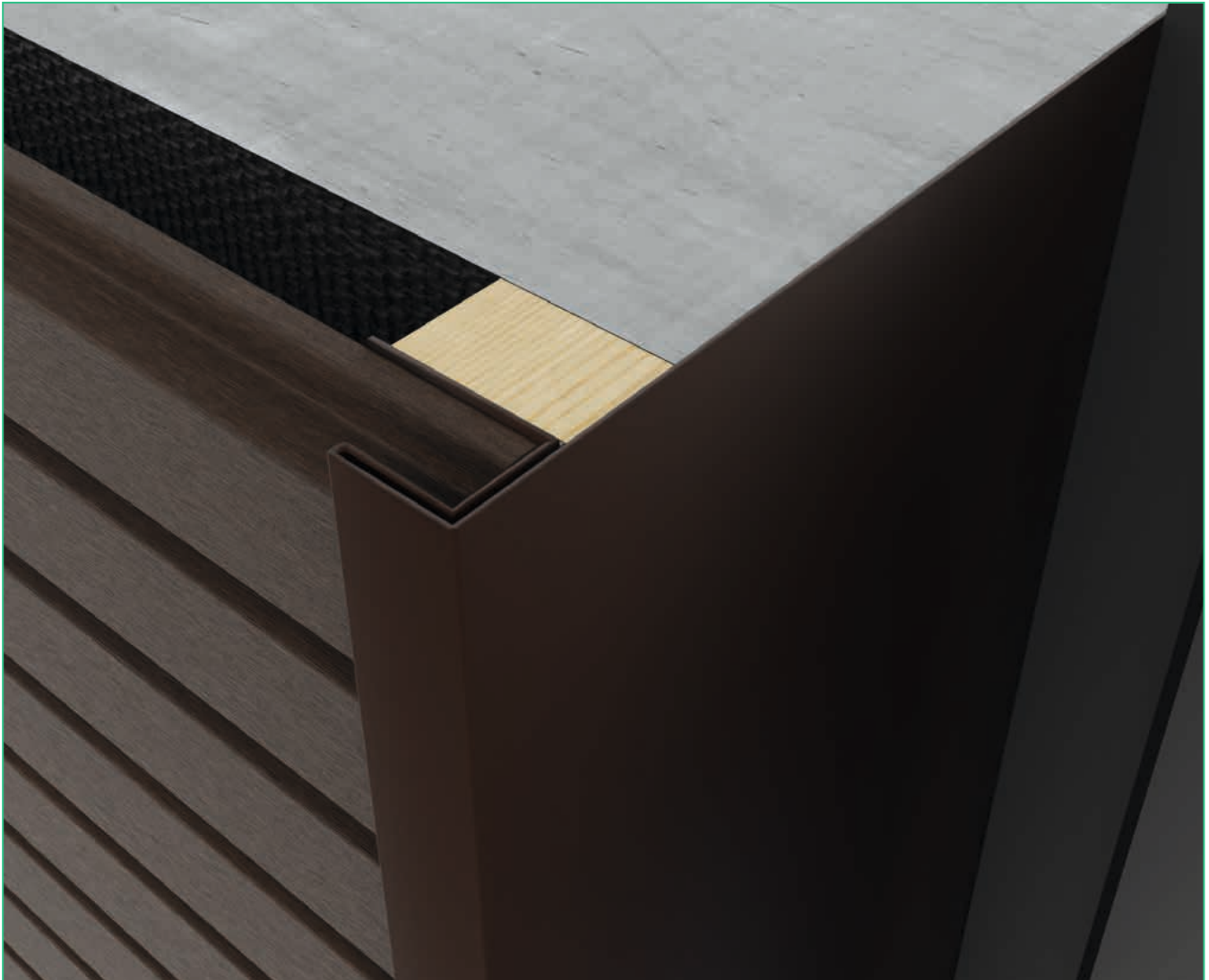
4. | HORIZONTALE MONTAGE

4.3 - Details Aluminiumprofile



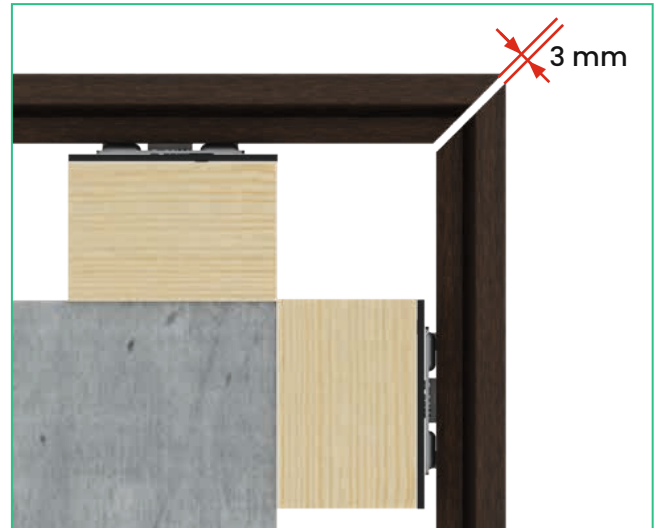
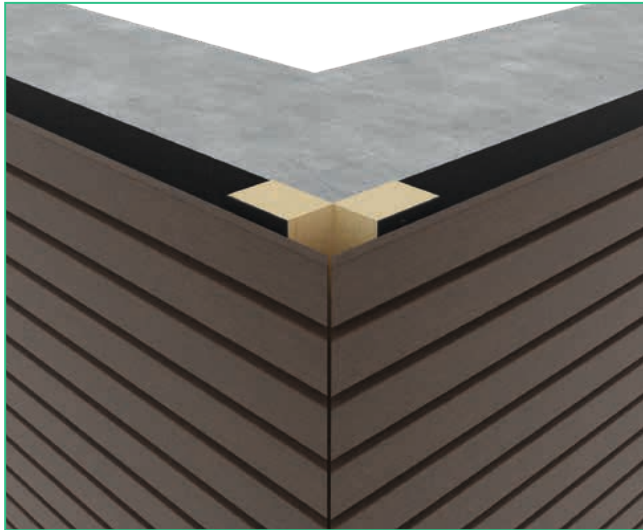
■ 4. | HORIZONTALE MONTAGE

4.4 - Eckschutz mit F-Profil

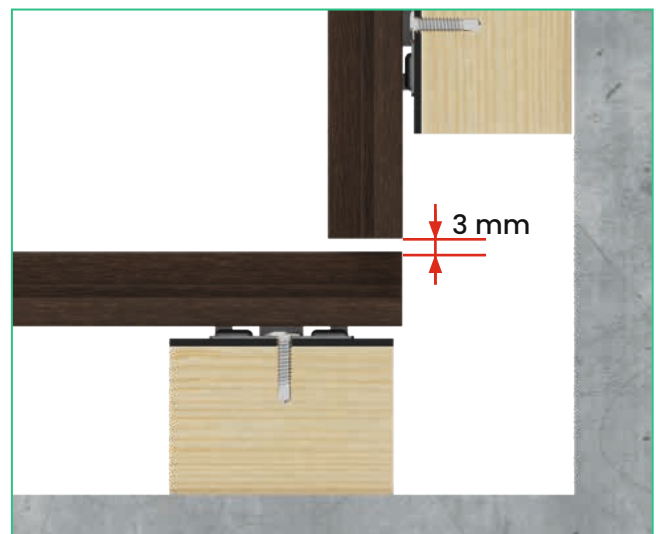
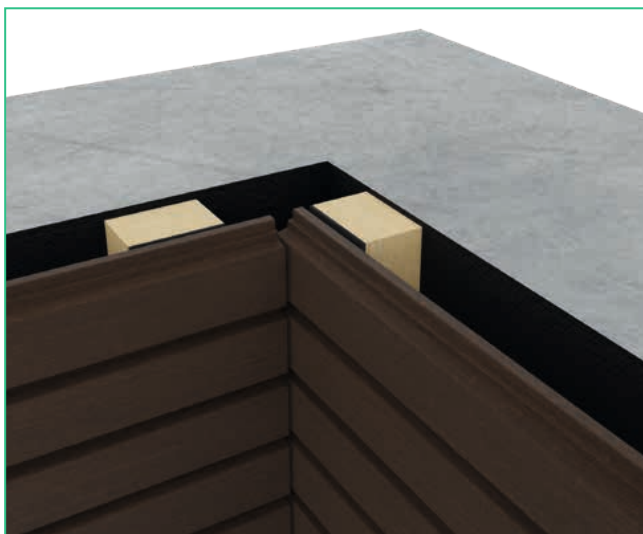


■ 4. | HORIZONTALE MONTAGE

4.5 - Außenecke ohne F-Profil

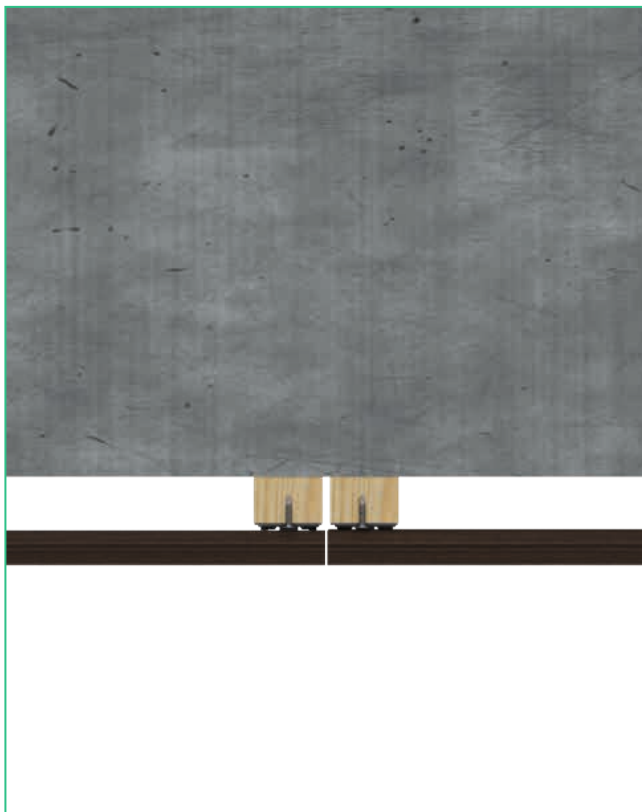


4.6 - Innenecke ohne F-Profil

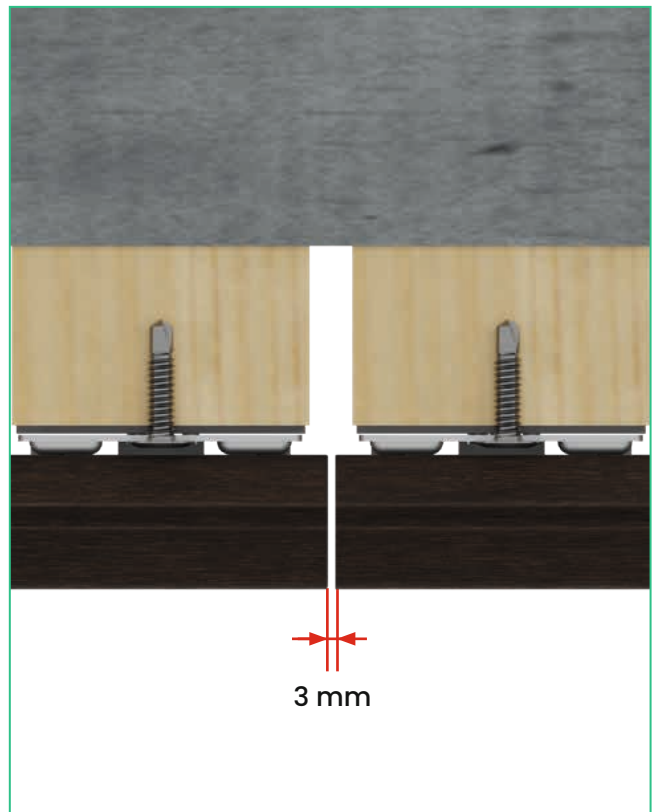


■ 4. | HORIZONTALE MONTAGE

4.7.1 - Versetzter Stoß

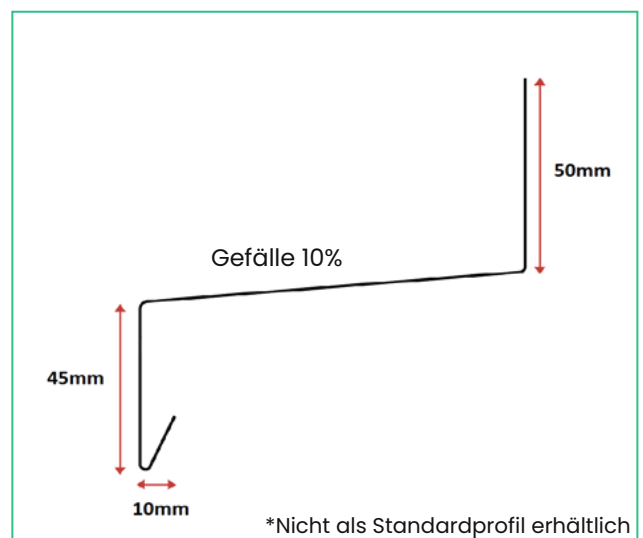
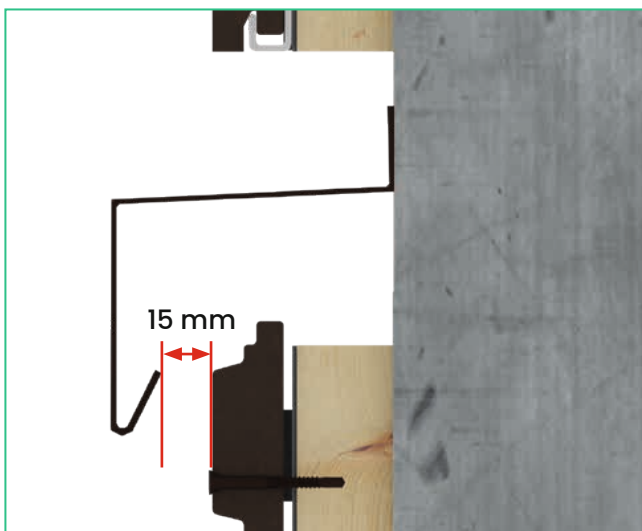


4.7.2 - Durchgehender Stoß



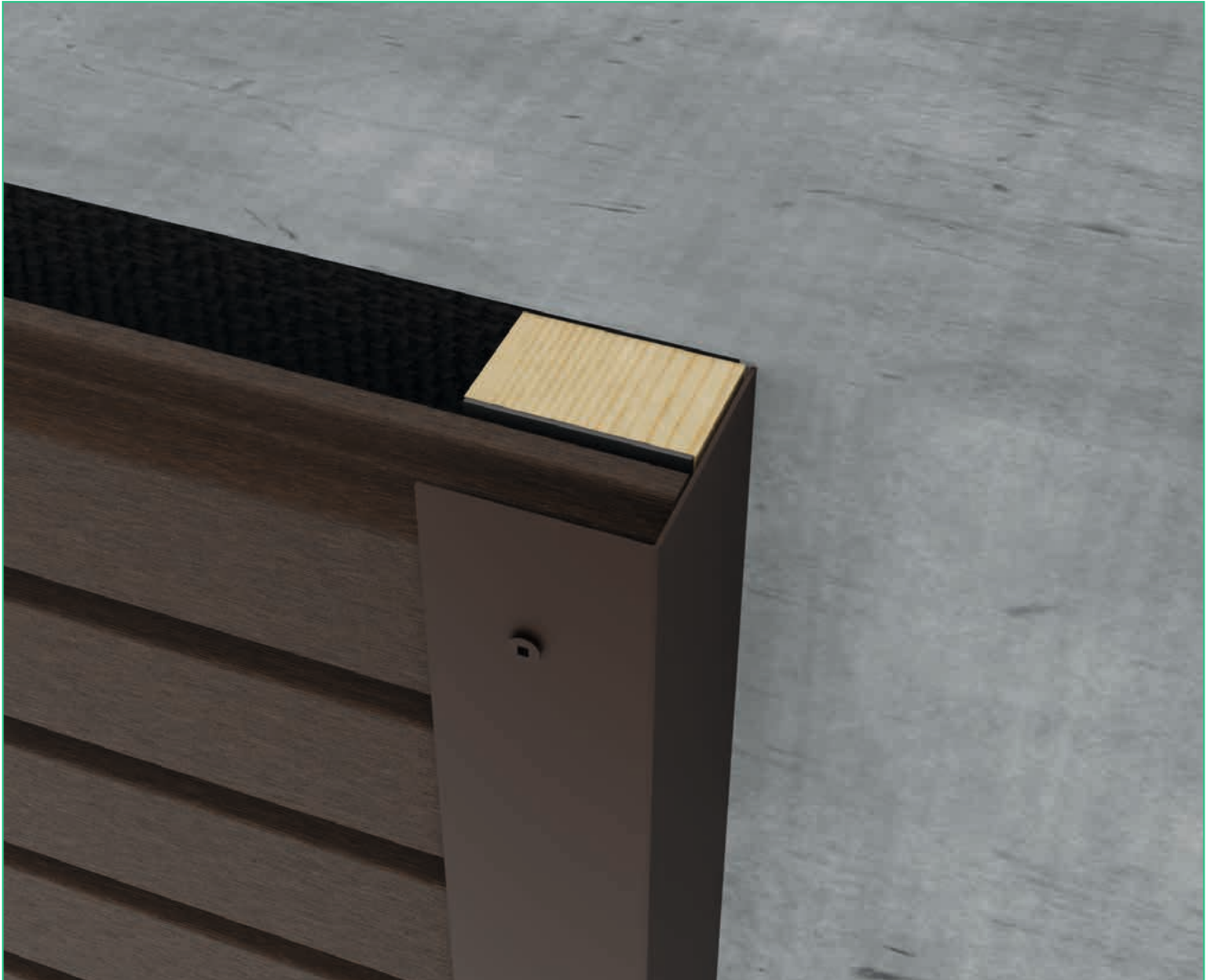
4. | HORIZONTALE MONTAGE

4.8 - Horizontaler Stoß



■ 4. | HORIZONTALE MONTAGE

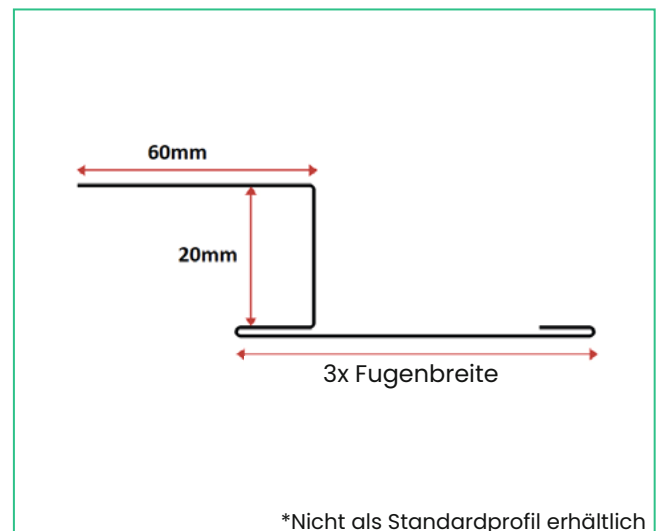
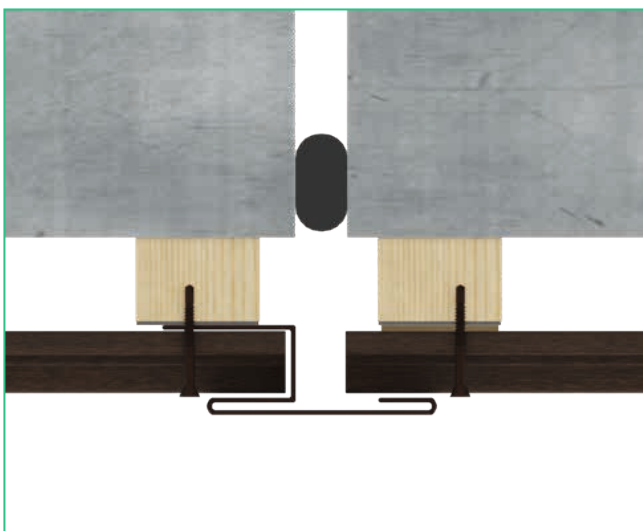
4.9 - Endprofil



*Nicht als Standardprofil erhältlich

■ 4. | HORIZONTALE MONTAGE

4.10 - Vertikale Dehnungsfuge





FelixWood®

ONLINE

felixwood.de